

AKROPOLITÁN



Pro 
Zemi

 NOVÁ AKROPOLIS
ŠKOLA FILOZOFIE

č. 179

DUBEN 2025

AKROPOLITÁN

FILOZOFIE - KULTURA - DOBROVOLNICTVÍ

Elektronický časopis č. 179, duben 2025

Filozofie, kterou navrhujeme, je způsob života dostupný všem, což znamená uplatňování učení velkých mudrců v praxi.

Kultura je uskutečňování lidských hodnot v životě, čímž se stává aktivní, využívá kvality každého člověka a rozšiřuje obzory.

Dobrovolnictví je plodem vůle vložené do služby ostatním. Neexistuje větší bohatství, než je ochota.

BRNO

www.akropolis.cz/brno

HRADEC KRÁLOVÉ

www.akropolis.cz/hradec

LIBEREC

www.akropolis.cz/liberec

OLOMOUČ

www.akropolis.cz/olomouc

OSTRAVA

www.akropolis.cz/ostava

PLZEŇ

www.akropolis.cz/plzen

PRAHA

www.akropolis.cz/praha

ZLÍN

www.akropolis.cz/zlin

Šéfredaktorka

Slavica Kroča

Odpovědná redaktorka

Ivana Hurytová

Redakce a grafická úprava:

Eva Bímová,

Martina Flaitingrová, Ondřej Aksamít,

Jana Aksamítová, Petra Pavlíčková,

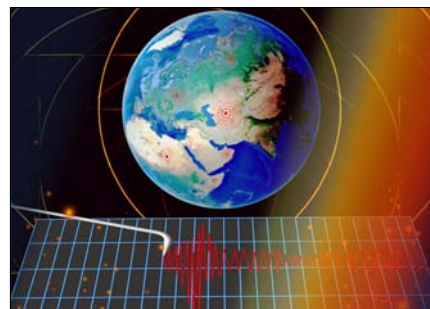
Samuel Bíma, Aleš Gabriel

Nová Akropolis se nemusí plně ztotožňovat s obsahem uveřejněných textů, odpovídají za ně výhradně jejich autoři.

Všechna práva vyhrazena.

Tento časopis nebo jakákoli jeho část nesmí být reprodukovány v jakékoli formě bez předchozího písemného svolení vydavatele.

5



PROČ SE ZEMĚ TŘESE?

7



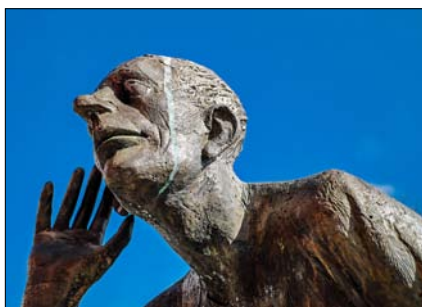
UMĚNÍ ČÍST V PŘÍRODĚ

13



DŘEVO, KRÁSNOU A ŽIVÝ MATERIÁL

16



UMĚNÍ NASLOUCHAT

19



POSVÁTNOU POUTNÍ MÍSTO



„Čím je člověk vzdělanější, lepší a ušlechtilější, tím víc si váží přírody“. Těmito slovy nám Jan Amos Komenský připomíná, jak důležitou úlohu má výchova a zušlechťování duše člověka nejen při vytváření vztahu k sobě samému a k druhým lidem, ale i k celé přírodě, jejíž jsme nedílnou součástí.

Každý den se na nás doslova řítí nové a stále vylepšené technologie zasahující do všech oblastí lidského života ve snaze nám ulehčit každodenní úkoly. Logicky bychom měli díky usnadnění či urychlení některých pracovních procesů získat více času, který můžeme věnovat své duši, svým blízkým, přátelům či činností, jež poskytují plodnou půdu pro rozvoj našich lidských potenciálů. Stává se však, že dříve, než se nám podaří rozvinout tyto naše vnitřní síly a usměrnit svoji psychu při využívání různých technologií, jsme na nich stále více závislí, ať už z nutnosti osvojovat si neustále nová vylepšení nebo z čiré fascinace jejich možnostmi.

Jako ve všem i zde platí, že správná míra je základem moudrého přístupu. Klíč spočívá v uvědomění si smyslu toho, co děláme, proč to děláme a jaký dopad to má na nás a na naše okolí. Když svůj život příliš úzce spojíme s umělými prvky, jakkoli zajímavými a sofistikovanými, začneme pozvolna ztrácet kontakt s hlubší úrovní naší existence. Mohli bychom přeneseně říct, že se v našem nitru začne stmívat a ochlazovat, až vnitřní život jakoby ztuhne a zamrzne.

Z pohledu filozofie nestačí ke vzdělání pouze znalosti, poznatky či ideje, ale především se potřebujeme naučit hlouběji prožívat to, co se učíme, a vnímat přirozeně to, co je podstatné pro správný a skutečně naplněný život. Příroda v sobě obsahuje tolik moudrosti, že když se jí otevřeme, radostně se vrhneme do její náruče a budeme rozjímat nad její dobrotou, krásou a dokonalostí, náš vnitřní život se promění v opravdový a tvořivý živý pramen, jenž bude po všechny naše dny přinášet vláhu a životodárnou energii jako nevyčerpatelný zdroj inspirace.

Prostřednictvím hlubšího prožívání se v nás obnoví láskyplná úcta k přírodě a k naší Zemi, která je, jako vše v Univerzu, opravdovou živou bytostí. Je matkou všeho živého a jako matka dává to nejlepší, co má, je velkorysá a ochraňující. Ve stínu stromů všichni rádi hledáme osvěžení a odpočinek, v zemi nalézáme obživu, díky vzduchu můžeme dýchat a květiny svou krásou a vůní povzbuzují naši duši. Země, stejně jako lidé, má svou vlastní identitu, vlastní cestu, kterou naplňuje, ať už ji chápeme nebo ne. Promlouvá k nám skrze nádherné formy v podobě pestrých minerálů, rozmanitých rostlin, volně žijících i domácích zvířat, zářivých hvězd... Učí nás houževnatosti, vytrvalosti, oddanosti, lásce, porozumění cyklům a také důvěře v zákony přírody.

Na 22. dubna připadá Den Matky Země, který nás vyzývá nejen k ekologickým aktivitám, ale také nám připomíná, že jsme součástí většího celku a že společně s přírodou tvoříme pevnou jednotu, v níž má každý své místo a odpovědnost.

V tomto období pořádá Nová Akropolis po celém světě řadu aktivit zaměřených právě na zvyšování povědomí o vztahu člověka s přírodou a na možnosti zlepšování podmínek vzájemné rovnováhy mezi námi lidmi a planetou Zemí, kterou společně obýváme.

Těšíme se na setkání s Vámi na některé z plánovaných akcí.

Eva Bímová



Na kraji louky zoufale hrabala v zemi kočka. Chtěla zachránit svá koťata, která tam sedlák zaživa zakopal. Ale nešlo jí to, půda byla tvrdá, a kočka měla brzy zkrvavené tlapky.

Vrátila se na statek pro hlídacího psa. Když ho našla, postavila se před něj a sdělila mu, co od něho chce. Za okamžik se křehká kočka vracela na louku v doprovodu ohromného psa. Ten nejdříve místo očichal a pak začal svými statnými tlapami hrabat. Hlína lítala, až se za chvíli objevila koťátka. Zázrakem ještě žila!

Pes s kočkou vzali každé mládě za kůži na krku a jedno po druhém je přenesli do sena, kde se začala pomalu probírat. Nakonec je matka očistila a nakojila.

Jejich bratrské počínání pozoroval s úžasem mladý ovčák a běžel to hned povědět sedlákovi.

A stal se další „zázrak“: sedláka to dojalo a koťata ušetřil. □

PROČ SE ZEMĚ TŘESE?



Krátce po příjezdu do Limy jsem zažil pro mě nikoliv novou zkušenost, že jsem pocítil otřesy země. O tomto, stejně jako o jakémkoli jiném více či méně působivém přírodním jevu, nám naše materialistická endokultura dává vysvětlení spíše empirická než filozofická, a tak konečné poznání a hluboké příčiny díky pohodlnosti umírají zahalené do mechanických důvodů, které sice vysvětlují prostředky, ale nikdy ne účel nebo příčiny.

Proč se země třese?

Aniž bychom byli geologickými odborníky, známe současné teorie o posuvech v geosynklinálním pásu And a o protitlacích vysvětlovaných Wegenerovou teorií na přední straně masivu And, a nevylučujeme ani působení podzemních ohňů, které se podle nejmodernějších přístrojů nenacházejí ve středu zemské koule, jak se dosud věřilo, nýbrž mnohem blíže povrchu. Všechna tato vysvětlení však neposkytují hlubší odpověď na předchozí otázku:

Proč se země třese? Je třeba poznamenat, že se neptáme jak, ale proč?

Jestliže se například z Limy do Cuzca pohybuje vůz, vysvětlení, proč se pohybuje, by souviselo s inteligentními a živými bytostmi, které ho řídí, a jak se pohybuje, s hrou stlačování plynů, které prostřednictvím motoru přenášejí své impulsy na kola, jež se otáčejí opírajíce se o zem a způsobují pohyb vozu po silnici.

Toto druhé vysvětlení, čistě mechanické, je tedy pravdivé a vysvětluje to striktně mechanické, ale nestačí k vyřešení problému, proč auto jede z Limy do Cuzca, a ne do Callaa nebo Nazcy nebo kamkoli jinam. Také čistě mechanický důvod nevysvětluje ani to, proč se dalo do pohybu, protože zážeh je sice „řetězový“, ale vyvolat či zapříčinit jej muselo něco vnějšího. A to vše lze porovnat s tím následujícím: Moderní vědci se spokojují s mechanickým vysvětlením zemětřesení a zůstávají u otázky jak, aniž by se dostali k otázce proč. Aniž bychom zacházeli do detailů, je zřejmé, že Země udržuje termomechanickou ekologii, která je vlastní všem živým bytostem. Stejně jako ony prochází Země periodickými teplotními výkyvy, od každodenních až po různé doby ledové, po nichž následují zvýšené teploty jako při horečce u člověka, které zažívá v intervalech mnoha tisíců let.

Byla dítětem a nyní stárne, její kůže tvrdne a zaplňuje se vráskami. V kráterech po meteoritech jsou vidět její jizvy po srážkách s okolním světem. Několikrát změnila svůj sklon vůči rovině ekliptiky, stejně jako mění polohu živá bytost, když spí na zemi.

Platonští a neoplatonští filozofové vždy definovali Zemi jako makrobios, tedy jako velkou, živoucí Jednotu, podobnou zvířeti. Starodávná indická zobrazení, která ukazují lidi stavějící své paláce na hřbetě kosmické příšery, jež se dnes vysvětlují jako pouhé formy nevědomosti, měla více ezoterický význam a byla blíže pravdě než současní vědci. Země je živá bytost.

Naše planeta se chvěje, trpí nemocemi, stárne a jednoho dne zemře. Její mrtvola se rozpadne na vesmírný prach, stejně jako se tělo jakékoli jiné živé bytosti rozpadne na prach pozemský. A stejně jako v pórech naší kůže nosíme miliony mikrobů, tak i Matka Země nosí nás na kůži svých „kontinentálních štítů“. Obdobné neznamena totožné. Podobnost neznamena stejnost.

Předjímáme kritiky tím, že už teď uznáváme rozdíly, které naše příklady zahrnují, ale jako filozofové požadujeme, aby se rovněž přemýšlelo o podobnostech. A to nikoli z pouhé spekulativní nebo senzacechtivé touhy, nýbrž proto, že chápání a vnímání toho, že Země je živou bytostí, nás neúprosně povede k jinému pohledu na svět, který nám objasní mnohé záhady a potěší naše srdce, když si všimneme, že nejsme pouhé „náhody“ žijící jen tak pro nic za nic na mrtvé skále, jež se hloupě točí v netečné prázdnotě, nýbrž že jsme lidské bytosti v tom nejlepším slova smyslu, spojené zákony příčin a důsledků sami se sebou, se svými bližními a se všemi bytostmi, jež obývají vesmír, ať už mají jakoukoli podobu a velikost.

A Země je jednou z nich. Živá bytost, kterou se živíme a na níž žijeme, koneckonců kamarád na cestě, v dobrodružném putování časem a prostorem, o kterého musíme pečovat, abychom ho neotrávili naším umělým a znečišťujícím odpadem, protože osud lidstva je po mnoho tisíc let stále spjat s osudem Země. A měli bychom respektovat a zbytečně neničit žádnou formu života, ať už jde o planetu nebo mravence.

Proč se Země třese?

Ze stejného důvodu, proč se občas třeseš i ty, čtenáři...

Země je živá bytost. □



UMĚNÍ ČÍST V PŘÍRODĚ



Eva Bímová

Je jisté, že celé Univerzum je koordinováno takovým způsobem, že vlastní jistou jedinečnost, jistý pyramidální smysl existence, v němž všechny věci, i když jich je mnoho, hledají stejný cíl. Všechny jdou vstříc stejné věci a všechny jsou řízeny stejnou Inteligencí. (Jorge Angel Livraga)

Tradice říká, že kdysi dávno lidé dokázali číst v knize přírody. Nepotřebovali k tomu současný technický jazyk, nehledali složité definice, neboť více než o popis vnějších charakteristik se zajímali o původ a cíl všech věcí. Vnímali přírodní harmonii a řád vycházející z Jednoty – z pramene všech rozličných forem. Jednota nepředstavuje v přírodě stejnost, ale naopak představuje nádhernou mozaiku složenou z různorodých „kamínek“, které se uspořádaly v souladu s božskou Inteligencí. Aby však mozaika odrážela Jednotu a božský Řád, musí být všechny její části sjednocené a uspořádané, musí vnímat jedna druhou a vzájemně se obohacovat. Pokud začne žít jedna část na úkor druhé, mozaika se rozpadne a místo harmonie a řádu zavládne chaos.

Uspořádat něco neznamená učinit to masovým, není to nadřazenost jedněch nad druhými. Uspořádanost znamená pomoc. Ruce jsou navzájem opačné, a přesto se uspořádávají, aby něco uchopily. Kdybychom měli dvě ruce otočené stejným směrem, těžko bychom do nich mohli něco uchopit. (Jorge Angel Livraga)

Proč nám lidem dnes stále více chybí schopnost rozumět jazyku přírody? A když říkám rozumět, nemyslím tím, že se nám příroda pouze líbí, ale že jsme schopni pochopit konkrétní přírodní zákony a žít podle nich. Příroda se pro mnoho lidí stala místem, kam se jezdí na dovolenou nebo za outdoorovými sporty. Procházíme krajinou, obdivujeme její krásu..., avšak stačí to pro pochopení přírody? V okamžicích, kdy obdivujeme nádhru řeky, která živě proudí krajinou, jsme zároveň schopni vnímat i skutečnost, že se voda promění v páru, vystoupí, srazí se a vrátí se zpět, aby uzavřela velký cyklus? A neprojevují se tyto cykly i v životě člověka? Podle starověkých učeních je člověk, stejně jako voda, podroben zákonu cyklů, rodí se a umírá, aby se znovu mohl narodit. Lidský život tak představuje jen krátký den bdění v rámci velkého Života, a po fyzickém životě následuje život duchovní.

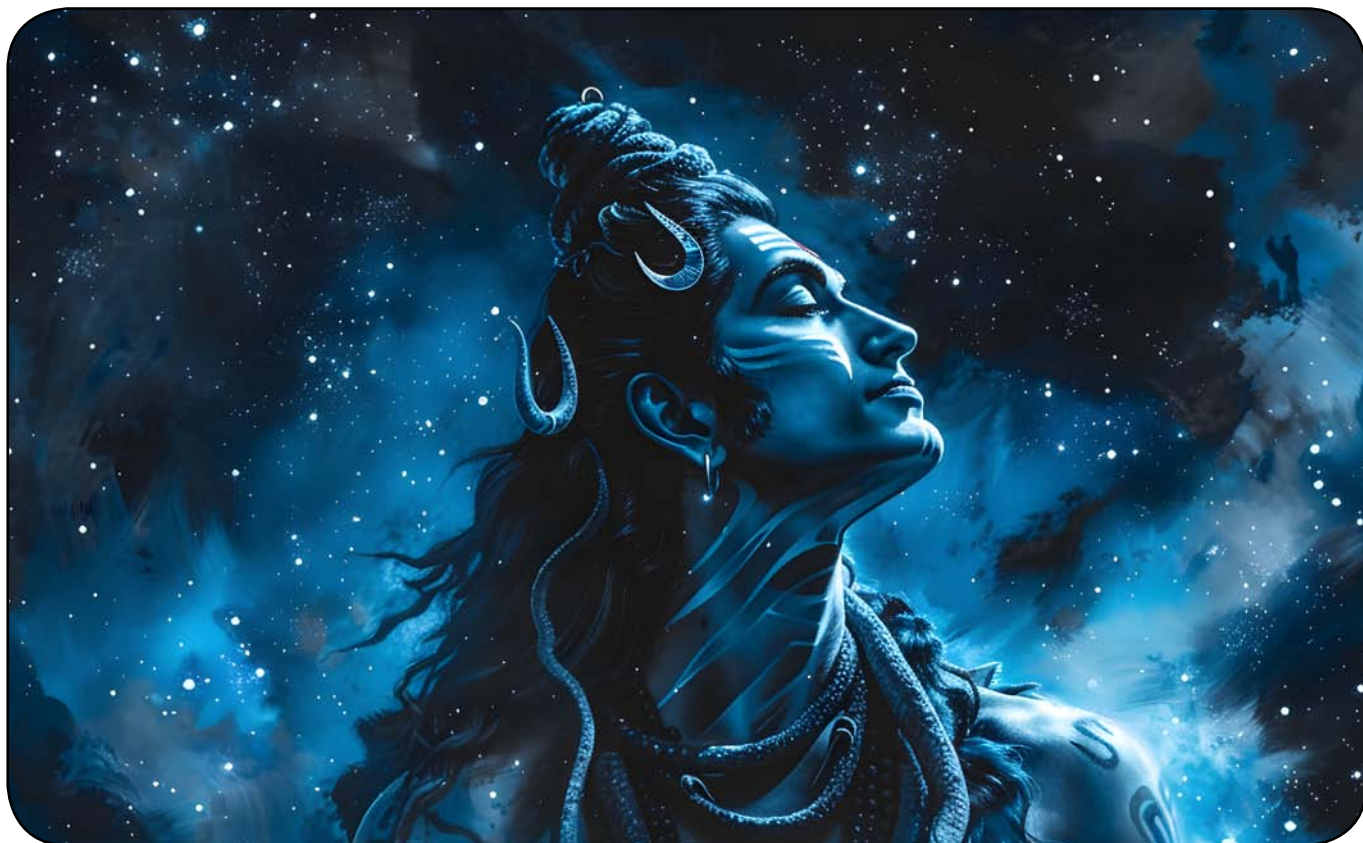
Prof. Livraga také dává příklad rostlin, jež mají obrovskou schopnost čekat a růst. *Malé semínko zasazené v zimě do země pod sněhem trpělivě čeká na příchod jara. Když přijde, toto semínko se zvedne*

a hledá vzduch a slunce. A stejně tak by člověk neměl zůstat uvězněn pouze ve hmotném světě, ale jeho úsilí by mělo stále směřovat vzhůru, jeho činy by měly být inspirovány světlem a dobrotou Slunce. Určitě je snazší zůstat připoután k zemi a nesnažit se povznést od požadavků hmoty k požadavkům duše, ale ze semínka by se nikdy nestala nádherná květina, pokud by neodpověděla na výzvu přírodního zákona, kterou je nutnost vertikálního růstu.

Projevy života ve všech říších přírody nám připadají tak samozřejmé, že si nepřipouštíme, že by tento řád mohl být nějak narušen. Kdykoli si můžeme zjistit přesný čas východu Slunce nebo den, kdy bude Měsíc v úplňku. S jistotou očekáváme, že po zimě přijde jaro a vše znovu rozkvetne... Vše se uskutečňuje s takovou přesností, že nic z toho rozhodně nemůže být dílem náhody, ale vše je řízeno zákony přírody, a tudíž vše má svůj smysl existence a vše někam směřuje. Příroda před námi otevírá tisíce popsaných stránek zkušeností, které nám lidem mohou pomoci přiblížit se ke své vlastní jednotě a řádu, k nalezení vnitřního člověka, který by se rád nechal vést zákony přírody, aby dosáhl harmonického uspořádání vlastního života.

Proslulý císař Marcus Aurelius, který je známý svým morálním příkladem, říkal, že Mysl, která řídí Univerzum, uspořádala vše nejlepším možným způsobem. Mluvil o Univerzu jako o jednotné živé bytosti, kde je vše vzájemně propojeno a kde neexistuje nic, co by bylo oddělené od celku. Učil, že člověk by měl ve svém životě kráčet ve shodě s přírodou, protože to je cesta Zákona, cesta naplněná harmonií a rovnováhou.

Jestliže se probouzíš po ránu mrzutě, uvědom si: Pročítám k svému lidskému dílu. Mám být tedy dále rozmrzlý, jestliže se ubírám k práci, ke které jsem zrozen a pro kterou jsem byl do vesmíru uveden? Či snad jsem určen k tomu, abych si hověl na teplém loži? Ale že to je příjemnější? – Tedy k příjemnostem jsi zrozen, můj milý, a nikoli k práci a k činnosti? Což nevidíš, jak rostliny, ptáci, mravenci, pavouci a včely plní svůj úkol a jak podle svých sil spolupracují na výstavbě vesmíru? A ty nechceš plnit lidský úkol, nechceš spět k tomuto cíli, který ti určila tvá přirozenost? Přece je nutno si také odpočinout! Ano, s tím souhlasím. Ovšem v té věci příroda stanovila míru, právě jako v jídle a pití, avšak ty přesto onu míru, onu postačitelnou mez překračuješ, kdežto v práci nikoliv: tu držíš v mezích možností! Patrně nemáš sebe rád, neboť pak bys měl rád i svou přirozenost a její příkazy. (Marcus Aurelius).



Když se ponoříme do studia života zvířat, uvidíme jejich obrovskou rozmanitost ve všech částech přírody a také zjistíme, že mají mnoho společného, neboť všechna vlastní jistý způsob dorozumívání, který jim umožňuje vytvářet účinný a harmonický celek. Studiu chování zvířat se dnes věnuje vědní obor etologie. Její zakladatel a nositel Nobelovy ceny za fyziologii a lékařství Konrad Lorenz upozorňuje na zajímavou věc ohledně zkoumání přírody, neboť si byl vědom, že lidské bádání může začít z komerčních důvodů upadat a v tom okamžiku se již nesnaží hledat skutečnou pravdu: *Je to skličující, ale mínění samotných věd vykazuje všechny známky rozkladu (...) Za velkou vědu není považována věda o nejdůležitějších záležitostech na naší planetě ani věda o lidské duši nebo lidském duchu, ale ta věda, která slibuje peníze, energii nebo moc, i kdyby to třeba byla moc zničit všechno skutečně veliké a krásné.* Konrad Lorenz vždy zdůrazňoval vzájemnou provázanost osudů přírody a lidstva a varoval před ignorováním přírodních zákonů.

Základním studiem pro pochopení života zvířat je jejich vzájemné dorozumívání, odborně řečeno biokomunikace. Zvířata mají soustavu znamení a signálů, jimiž reagují na určité situace. Podle charakteru se signály rozdělují do čtyř skupin: zvukové, zrakové, dotykové a pachové a speciální pátá skupina popisuje využití echoorientace. Každý zvířecí druh má své specifické komunikační prostředky, kterým rozumějí pouze příslušníci stejného živočišného druhu, ale některé z nich získaly i mezidruhovou platnost, což se většinou týká signalizace nebezpečí.

Zvuková komunikace nehraje u živočichů tak velkou roli. Bývá většinou jednoduchá, ale účinná, neboť zvířata jsou schopna na rozdíl od lidí postřehnout i sebemenší odchylky v modulaci, střídání či rytmu zvuků, které mají svůj stálý a přesný význam. Zvukové signály vznikají nejen za pomoci hlasových orgánů, ale zvuk vzniká i pohybem různých částí těla – ocasu, křídel, končetin atd. Zvuková komunikace má největší význam u hmyzu, žab, ptáků a savců. Způsoby vyluzování zvuků hmyzem jsou nepředstavitelně rozmanité a orgány sluchu jsou na místech, kde bychom je hledali nejméně: na zadečku, na tykadlech, na nohou nebo na křídlech. Například cvrčci či kobylky používají k vydávání zvuku takzvané stridulační ústrojí, což znamená, že na jednom křídle mají hladkou a pevnou blánu napnutou jako kůže na bubnu, která je na okraji opatřena tvrdými tlustými žilkami. Na druhém křídle je žilka s několika desítkami zoubků, nebo jsou zoubky na zadních nohách. Třením se křídla rozeznívají a vzniká silný zvuk na základě rychlosti kmitů. U obratlovců jsou zvuky produkované tělem méně časté, i když některé ryby vytvářejí zvuk třením šupin nebo pomocí zubů a ploutví. Nejdůležitější jsou však zvuky vydávané hlasivkami a všechna zvířata, která je vydávají, mají dobrý sluch.



Zrakové dorozumívání je dobře vyvinuto u savců, ptáků, některých plazů, hmyzu, korýšů, kostnatých ryb a pavouků. Bývá specifické pro jednotlivé druhy nebo skupiny zvířat, některá gesta jsou však velmi rozšířena a mají stejný význam u většiny obratlovců (např. zívání). Zrakové signály lze odvodit z trvalých tělesných znaků, které má jedinec na sobě, a mají většinou identifikační funkci, tedy umožňují rozpoznání druhové příslušnosti (tvar těla, zbarvení).

Další jsou signální znaky dočasné, které se objevují pouze v určitých situacích, a jsou obvykle směřovány k protivníkovi nebo partnerovi. Patří sem změna tvaru těla, i když obvykle jde pouze o jeho falešné zvětšení. Ptáci a savci využívají k těmto účelům značné pohyblivosti per a chlupů. Například sova může vzpřímením krycích per svůj objem až zdvojnásobit. Některá zvířata však skutečně dokážou zvětšit objem těla – chameleon nebo ryba ježák tak činí napumpováním vzduchu nebo vody.

Dále se můžeme setkat se změnou barvy celého těla nebo jeho části. Pokročilejší formou zrakového dorozumívání jsou výrazové postoje a zdůrazňování částí těla. Obvykle se uplatňují různé tělesné struktury nebo prvky zbarvení. Patří sem pohyby ocasu, uší, nosu, tykadel, vzpřimování odlišně zbarvených chlupů, odkrývání nápadně barevných skvrn apod. Evolučně vyspělí savci, jako jsou některé šelmy, dovedou účinně používat obličejovou mimiku, aby vyjádřili útočnou hrozbu, obrannou hrozbu, nadřazenost, podřízenost, spokojenost, neklid, strach atd. Rozsah mimických schopností závisí zejména na pohyblivosti kůže obličeje, očních štěrbin, ušních boltců a pysků. Velmi zajímavým způsobem dorozumívání jsou tzv. včelí tance, při nichž dochází i k dotykové komunikaci.

Najde-li včela nektarem bohaté květiny, vrátí se domů a začne tančit na povrchu jednoho z plástů. Kruhový tanec označuje, že potrava je nedaleko úlu. Natřásavý tanec informuje o směru a vzdálenosti potravy, která není v těsné blízkosti úlu; má tvar ležaté osmičky, přičemž největší význam má přímý úsek mezi oběma elipsami a rychlost tance. Včely si tímto způsobem přenášejí informace o přesné vzdálenosti a směru, kterým mají letět.

Způsob komunikace prostřednictvím pachových signálů je nejrozšířenější. Patří sem kontaktní předávající se dotykem, např. tykadly, ústním ústrojím, nebo umístování pachových značek na druhého jedince. Další signály působí na dálku, tedy jsou vysílány aromatické látky do prostředí, tj. do vody, vzduchu, či na pevný podklad. Toto je důležité pro označení teritoria. Známe například zvedání nohy psů u patníků. Mimořádnou roli v pachové komunikaci hrají feromony, pachové nebo chuťové látky, ovlivňující chování nebo vývin příslušníků téhož druhu v sociálním a pohlavním životě. Svolávají jednotlivce, upozorňují na nebezpečí, označují cestu nebo zakazují vstup apod. Mohou působit až do vzdálenosti několika kilometrů. Poplašné feromony jsou časté u sociálně žijícího hmyzu. Při narušení mraveniště vylučují mravenci kyselinu mravenčí. Působí jako obranná látka a současně jako poplašný feromon, který označuje cíl a usměrňuje útok dalších mravenců. Pachová komunikace se může uplatňovat i mezidruhově. Známi jsou například mravenci, kteří si chemicky značí cestičky vedoucí od zdroje potravy k mraveništi. Těchto značek využívá i jiný hmyz, který čeká u cesty a pachovou i dotykovou řečí tykadel vymáhá od mravenčích dělnic potravu.



Dotykové signály jsou běžné pouze mezi zvířaty, která se navzájem dokonale znají. Přinášejí informaci o vzájemné existenci, o úmyslech, o postavení ve skupině, zlepšují soudržnost, uklidňují, tlumí agresivitu nebo mají funkci pozdravu. Obratlovci se v rámci druhu zdraví dotyky tlamou, zobákem, čenichem, pysky. Velký význam má dotyk mezi samicí a mláďaty. Dotyk mezi příslušníky rozdílných druhů obvykle vyvolává obranné chování. Výjimkou jsou např. tropické druhy čejek, které vybírají krokodýlům z tlamy pijavky a zbytky potravy, nebo mravenci a mšice, neboť mravenci mšice chrání a ty jim po podráždění mravenčími tykadly vypouštějí sladké výkaly, které mravenci olizují. Zvláštním případem jsou vibrační signály u pavouků, kdy nedochází k přímému dotyku: vibrující vlákna v pavučině signalizují kořist, která se do pavučiny chytla; zvláštní otřesy vláknů pavučiny využívají samečci, kteří tím informují samicu o své přítomnosti a snaží se tak zabránit tomu, aby s nimi bylo naloženo jako s kořistí.

Některé skupiny savců využívají takzvanou echoorientaci. Netopýři a kytovci mají schopnost produkovat vysokofrekvenční přerušované signály. Ty se šíří prostředím a při setkání s pevnými předměty se od nich odrážejí a s určitým zpožděním se vracejí zpátky. Zpoždění umožní živočichům určit kromě polohy i jejich vzdálenost. Netopýři využívají tuto komunikaci jak při orientaci v prostoru, tak i k lovu, neboť jsou schopni zaznamenat i malý noční hmyz.

Jazyk zvířecí říše a celé přírody je velmi bohatý a nabízí velký prostor pro zkoumání. Avšak dříve, než se pustíme do konkrétního pozorování života v přírodě, je důležité se naučit naslouchat i sobě. Pokud se naučíme ztišit své nitro, pocítit skromnost před dokonalostí zákonů, které se v přírodě zrcadlí, určitě dokážeme i více porozumět jejímu jazyku a nebude pro nás tak těžké žít radostně v harmonii s ostatními říšemi. □

Z použité literatury:

Franck, Dierk: Etologie, Karolinum Praha.

Heráň, Ivan: Díváme se na zvířata, Panorama, Praha 1982.

Wailly, Philippe de: Hovory se zvířaty, Práh, Praha 2005.

Prieur, Jean: Duše zvířat, Mladá fronta, Praha 1994.

Livraga, Jorge A.: články v časopisech Zrcadlo kultury č. 20, 2001 a č. 28, 2003



HOVORY KONFUCIOVY

Život Konfuciův – rozhraní šestého a pátého století před Kr. – leží na počátku největších společenských převratů v Číně, myšlenkového a sociálního kvasu, který ustává a vyrovnává se teprve v době kol narození Kristova.

Je to doba přechodu od primitivního společenství feudálních státeků, volně sdružených pod vládou „syna nebes“, k jednotnému státu řízenému byrokraticky, úřednictvem přímo dosazovaným od císaře. Čínská kultura se rozšiřuje ze své původní domoviny v povodí Žluté řeky daleko na jih a pozvolna prostupuje celou ohromnou oblast dnešní Číny. Z různorodých skupin jazykových a národních se vytváří čínský národ, stmelovaný především jednotnou kulturou.

V ohledu společenském mizí ostrá hranice mezi šlechtou a prostým lidem, padají práva rodu a uplatňují se přednosti nadání a bohatství. Vzniká nová demokratická společnost čínská, jejímž hlavním představitelem je vzdělanec-literát, jenž svou znalostí písma a tradice je povolán, aby řídil společenský a státní život ve všech jeho funkcích.

Dřívější sedláci – nevolníci dostávají půdu do svobodného držení; obratnější z nich se vzcházejí, skupují půdu sousedů, vzniká tak stav statkářů proti bezzemkům, kteří jsou nuceni vzdělávat půdu majetnějších sousedů za těžký nájem. Od hospodářství přírodního přechází se pozvolna k hospodářství peněžnímu. Vzniká bohatý a mocný stav obchodníků, kteří se zakupují i na venkově a pronikají též do úřadů.

Místo houfů šlechtických, bojujících na vozech jako Homérovi hrdinové, nastupují šiky jízdy a pěchoty; jsou to mobilisovaní sedláci a později již žoldněři z povolání. Ani jako voják nemá

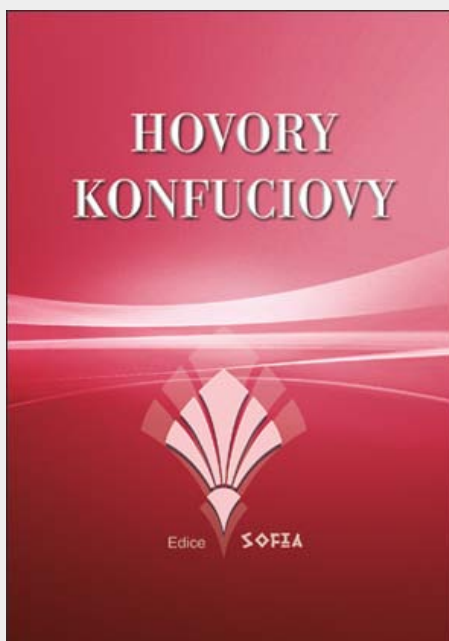
šlechtic větší ceny než sedlák a tak šlechtická vrstva zaniká nadobro.

Čínská kultura projevuje životnost a původnost sotva kdy potom předstiženou. Vznikají nové literární druhy jako dobrodružný a filosofický román, romantická historie a vzrušené, osobní básnictví. Na předním místě však je společenská filosofie, řešící poměr člověka ke společnosti a usilující nalézt nový, harmonický společenský řád. Staré tradiční náboženství je v rozkladu. Na místo panteonu boha v čele s „pánem na nebesích“, vzdělanci staví neosobní řád světový, mluví o věčném koloběhu a někde vykládají tento řád jako „nebeský zákon“, jehož jedním projevem je lidská morálka. Proti tradici uplatňuje se nové osobní stanovisko jednotlivce a osobní názor myšlenkových vůdců. Učení jednotlivých filosofických škol mají větší váhu než tradiční názory...

Konfucius žil na samém počátku těchto převratných změn, kdy rozklad starého pořádku je patrnější toliko v politické organizaci. Královský rod Čou, který tehdy vládl v povodí Žluté řeky, je bezmocný a tím celý systém společenství feudálních státeků je v rozkladu.

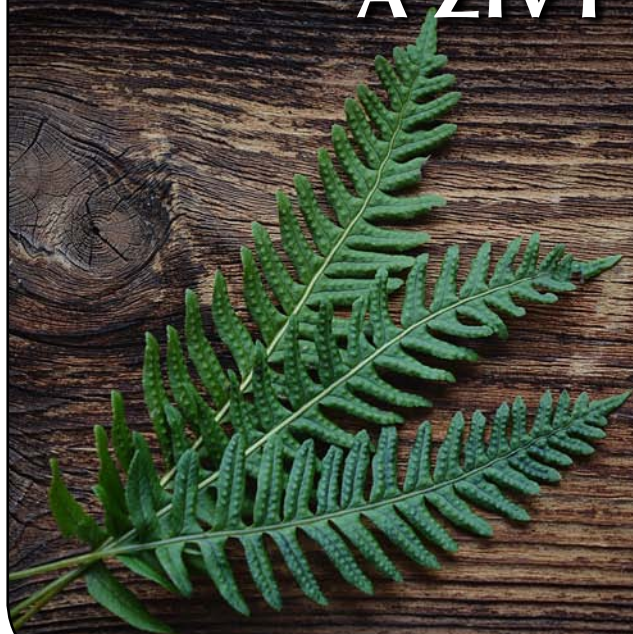
Pravil mistr: Učit se a včas si opakovat, čemu jsme se naučili, zdaž to není konec konců potěšení? Přicházejí-li k nám přátelé zdaleka, zdaž to není konec konců radostné? Nejsme-li roztrpčeni, třebaže druzí neuznávají našich zásluh, zdaž to není konec konců vše, čeho je možno od urozeného muže očekávat?

Pravil mistr: Nevidím, k čemu lze užít muže, jehož slovu nelze důvěřovat. Jak je možno uvést do pohybu vůz, nemá-li jha, nebo kočár, nemá-li chomoutu?



V našich sídlech nebo na www.vecnakrasa.cz

DŘEVO, KRÁSNÝ A ŽIVÝ MATERIÁL



Petr Koubek

Každý den bereme do rukou nejrůznější nástroje a obvykle příliš nepřemýšlíme o tom, z čeho jsou vyrobeny a proč. Dřevo, kámen, kov, plast... Při bližším pohledu si však můžeme všimnout, že například loukoťové kolo sestává hned z několika druhů dřeva. Každé má své specifické vlastnosti a díky tomu mohou vytvořit funkční celek.

Dřevo odráží charakteristiky stromů, z nichž pochází. I ve zdánlivě neživé zpracované podobě lze vidět specifický druh dřeva, zvláštní barvu, rozpoznat jeho strukturu, sledovat letokruhy, někdy i cítit jeho vůni. Dřevo přináší do našich domovů teplo, útulnost a klid, jaký můžeme pocítit ve stínu mohutného stromu či pod klenbou lesa.

Základní vlastnosti dřeva

Některé dřevo je pružné a lehké, jako třeba smrk, jedle, borovice..., dřevo těchto stromů se často používá na lehké a současně pevné konstrukce, stožáry či násady různých nástrojů.

Dřevo pružné a těžší (jasan, akát, jilm, tis...) se díky své houževnatosti hodí k výrobě nástrojů vystavených velkému opakovanému namáhání jako jsou sekyry, kladiva či krumpáče. Zároveň je vhodné pro sportovní náčiní, například k výrobě luků.

Dřevo houževnaté, a ne až tak pružné (buk, javor, habr, dub...) našlo své využití v případech, kdy je potřeba snášet větší zatížení jako třeba podložky pod těžší předměty, prkénka pro zpracování masa, klíny, podlahy, prahy...

Samotný druh stromu však nemusí stačit pro určení, na jaký předmět se dané dřevo hodí. Musíme si uvědomit, že v jedné věci jsou stromy jako lidé: Mají sice své základní vlastnosti a předpoklady, ale ovlivňují je výrazně i podmínky, ve kterých rostou, například jaký mají přístup k živinám, vodě, slunci, jsou-li vystaveny větru, kterému se musí bránit, zda rostou samy nebo ve skupinách..., to vše dává jejich dřevu specifické vlastnosti. Ve starších knihách se setkáme s tím, že lidé dokázali podle vzrůstu, místa a tvaru stromu poznat, jaké vlastnosti dřevo má a k čemu je vhodné, aniž by ho museli nutně porazit a zpracovat.

Zkušený houslař věděl, ze kterého stromu může být vyroben mistrovský nástroj. Dnes už je málo lidí, kteří tuto schopnost mají.

Kombinace dřev do funkční jednoty

Chtěl bych uvést dva příklady, kdy vnímavost a inteligence člověka umožnila spojit různé druhy dřev tak, aby dohromady vytvořila velmi funkční a jednotný celek.

Prvním takovým příkladem je již zmíněné dřevěné loukoťové kolo, o kterém se předpokládá, že bylo vynalezeno asi dva tisíce let př. n. l. ve středoasijské stepi. Základem kola je hlava (někdy je označována také jako náboj). Je umístěna na nápravě kola a je vystavena velkému tření, ke kterému dochází kvůli otáčení na nápravě, což je dnes řešeno ložisky. Dříve však tomu tak nebylo. Zároveň v sobě musí držet druhou hlavní část, paprsky. Proto se volilo dřevo, které v sobě spojuje velkou houževnatost, pevnost i částečnou pružnost. Nejvhodnější na tuto část kola byl jilm, ale setkáme se i s použitím dubu. Často se také zpevňovala železnými obručemi.

Paprsky, druhá základní část kola, byly na jedné straně zasazeny do hlavy a na druhé vsazeny do loukotě, která obkružovala celé kolo. Spojení musely být vytvořeny velmi přesně a bez použití lepidla. Paprsky musely být velmi pružné, aby dokázaly eliminovat a snést nerovnosti cest. Nejvhodnějším na tuto část se pro svoji pružnost ukázal jasan.

Poslední částí, neméně důležitou, byly loukotě, které obkružovaly celé kolo a byly staženy kovovou obručí neboli ráfem. Kvůli obloukovému tvaru, který se musel vyřezávat, bylo třeba zvolit dřevo, které není náchylné k prasknutí či rozštípnutí a je dosti houževnaté, aby vydrželo větší zatížení, a přitom nemuselo být moc masivní, protože cílem byla co nejnižší váha kola. Volba tedy padla na buk nebo břízu.

Loukoťové kolo je tedy příkladem dokonalé funkční jednoty, kdy správná kombinace materiálů a vhodné konstrukční řešení vytváří celek schopný odolávat jak povětrnostním vlivům, tak nerovnostem cest a zatížením.

Jako druhou ukázkou vhodného spojení různého dřeva v jednotný a harmonický celek jsem vybral jeden z neznámějších hudebních nástrojů, kytaru.



Kytara má tři základní části: tělo, krk a hlavu. Tělo je částí, která jí dává charakteristický zvuk. Je rezonanční částí a zvolený materiál určuje, jakou barvu bude zvuk nástroje mít. Nejdůležitější částí těla kytary je přední strana, tedy ozvučnice, ve které je i kruhový ozvučný otvor. Na tuto část se v Evropě nejčastěji používá smrk, někdy též cedr nebo mahagon.

Zadní strana těla kytary a postranní lub, který spojuje ozvučnici a zadní stranu, má také svůj vliv na zvuk kytary, ale ne tak významný. Zde je kladen důraz i na pevnost a stabilitu nástroje, proto je na tuto část vhodnější javor, mahagon, ořech nebo palisandr. Na těle kytary je umístěna i kobylka, která přenáší chvění strun do rezonančního těla kytary a zároveň jsou na ni upevněny struny. Pro tuto část kytary je vhodné velmi tvrdé, pevné a hutné dřevo. Uplatnění zde tedy našel eben a palisandr.

Přecházíme k druhé a třetí části kytary, která se většinou vyrábí z jednoho kusu dřeva. Touto částí je hlava a krk. Dřevo k jejich výrobě musí splňovat několik kritérií: Musí být dostatečně pevné, aby se neohýbalo pod tahem strun, i když jeho tloušťka nemůže být velká, jinak by se na kytaru nedalo hrát. Zároveň jsou na hlavě kytary upevněny struny s ladícím mechanismem, což vyžaduje dostatečnou houževnatost dřeva. Nelze ale sáhnout k nějakému velmi tvrdému dřevu, jelikož tvrdost dřeva je úměrná jeho váze, a hraní na takový nástroj by se tedy lehce mohlo stát fyzicky náročným sportem. Proto se jako nejvhodnější materiál nabízí javor, mahagon a ořech. Na krk se ještě umísťuje hmatník, nad nímž jsou nataženy struny. Pro něj je žádoucí materiál, který vydrží velké zatížení způsobené tlakem prstů na struny, proto je zde nejvhodnějším dřevem eben, javor, ořech a palisandr.

Je třeba však upozornit na to, že zvláště u hudebních nástrojů je důležitá nejen vhodná dřevina, ale i samotný strom musí mít dosti specifické vlastnosti a vhodnost materiálu dokáže posoudit jen zkušený mistr.

I v tomto případě je vidět, že pokud vhodně spojíme různé typy dřev s vhodnými vlastnostmi, můžeme vytvořit jednotný a harmonický celek, který může harmonii a krásu přenášet dál. To nám může být příkladem, abychom takovou jednotu vytvářeli i sami v sobě a všude kolem nás. □



UMĚNÍ NASLOUCHAT



Komunikace jako schopnost přenášet si navzájem informace, myšlenky i emoce, je důležitým nástrojem, který lidem umožňuje sdílet mnoho krásných věcí. Také však může být příčinou velkých nedorozumění.

Jedna z příčin těchto nedorozumění je v tom, že neumíme naslouchat. My neposloucháme ostatní a oni zas neposlouchají nás. Proto je tak důležité naučit se opravdovému naslouchání. Nestačí druhého člověka slyšet. Mezi pouhým slyšením a skutečným nasloucháním existuje obrovský rozdíl. Slyšení znamená zachytit zvuk, hlas či přečíst si vzkaz v mailu. Ale pokud nepoužijeme volní pozornost, abychom pronikli do hloubky toho, co je řečeno či napsáno, a pochopili to, tak se slova či text sotva dotknou našeho povrchu. Pochopíme toho málo a nezapamatujeme si nic. Naslouchání znamená druhému člověku věnovat pozornost. Věnovat mu čas, náklonnost, úctu, prostor ve svých myšlenkách a emocích, důvěru, příležitost něco sdělit. Toto umění mezi lidmi vytváří velmi silná pouta.

Používáme různé způsoby naslouchání

Ušima neboli skrze to, co slyšíme. Slyšíme slova a chápeme jejich význam, zachytíme intonaci a sílu hlasu, rychlost řeči, pauzy a další charakteristické prvky mluvy.

Očima neboli tím, co vidíme. Vidíme výraz ve tváři, pohled hovořícího, jeho postoj a pohyby, vidíme mu do očí, zachytíme celkový vzhled.

Srdcem neboli láskou k tomu, kdo mluví, neboť láska proniká hluboko do nitra člověka. A my chceme proniknout do hloubky, nezůstat na povrchu. Milovat lidské bytosti znamená umět v nich nacházet to dobré. A když pak dojde k nějakému konfliktu či nedorozumění, dokážeme ostatní pochopit, porozumět jejich jednání i myšlení, a konflikt překonat a odpustit jim i sobě. Odpuštění je jeden z nejušlechtlejších činů, který znamená ubrat na síle všemu špatnému a posílit jen to dobré.

Správné charakteristiky naslouchajícího

Je upřímný a opravdový. Vlastní jistou emocionální, sociální i morální zralost, aby bylo možné se o něj opřít v těžkých situacích, aby bylo možné mu důvěřovat.

Umí se zcela soustředit na hovořícího, umí kvůli druhému člověku zapomenout na sebe, což je cesta k objektivnějšímu postoji.

Je přátelský, nevyvolává strach, který komunikaci zastavuje a brání tomu, aby se lidé otevřeli. Bere druhého člověka takového, jaký je, nesoudí ho, má porozumění, je empatický a ke druhému člověku má úctu.

Samotný proces naslouchání je aktivní, ne pasivní chování, při kterém pouze zachycujeme, co je řečeno, ale nijak nereagujeme. Aktivní naslouchání zahrnuje všechny úrovně, snaží se o vnímání toho, co slyší, a na závěr hledá řešení. Zahrnuje různé prvky:

PARTICIPACE neboli sdílení prožitků. Posлуhač se snaží naladit na emocionální stav hovořícího, pokouší se do něj vcítit, aniž by emoce hodnotil.

REFLEXE neboli odezva, při které posluchač hodnotí sdělení, které bylo vyřčeno, a navrácí hovořícímu objektivnější pohled. Je to snaha o pochopení myšlenek hovořícího a o jejich formulování vlastními slovy, zpětná vazba na jiné, objektivnější myšlenkové úrovně. Může se použít i *REZONANCE* neboli ozvěna, při níž posluchač opakuje některé myšlenky a umožňuje tak z jiné strany a objektivněji hovořícímu pochopit jeho vlastní slova.

ROZHODNUTÍ je snaha dovést hovořícího k nějakému cíli. Vede ho k podstatnějším věcem, k hlubším příčinám, k nadhledu a k rozhodnutí.

Po celou dobu by měla být přítomna *EMPATIE*. Není to pouhá sympatie založená na emocionální přitažlivosti, která je příčinou náklonnosti jen k sympatickým lidem, zatímco ti nesympatičtí jsou z naší náklonnosti vyloučeni. Empatie je volní snaha o pochopení citových pochodů v člověku, kterému nasloucháme, bez ohledu na sympatie či antipatie. Je to vědomý příklon k druhému člověku, založený na dobré vůli, na ochotě porozumět. Umět se vcítit, ale nebýt jeho emocemi polapen. Zůstat objektivní.

Na co si musíme při naslouchání dát pozor?

Na sugestivní moc slova. Slova probouzejí emoce, které jsou subjektivní a mohou se na nás přenést, ovládnout nás, a my můžeme ztratit svoji objektivitu.

Na to, že posluchač je zranitelnější než ten, kdo mluví. Ten, kdo mluví, řídí směr našeho rozhovoru, volí témata, slova, emoce, a naslouchající musí být silný, aby to všechno ustál, aby si zachoval nadhled a povznesené vědomí.



Na to, že existuje mnoho způsobů, jak od druhého člověka přijímáme sdělení. Sděluje se slovy, ale také neverbálně, jak už bylo řečeno. Důležitým způsobem sdělování jsou také činy, protože jednání odráží naše nitro nejpravdivěji. Někdy dokonce navzdory tomu, co je řečeno. Činy ukazují naše nejniternější pohnutky. Proto musíme zvažovat to, co kdo říká, prosévat to různými sítí, abychom se dobrali pravdy, toho, co si dotyčný člověk skutečně myslí a co cítí.

Na to, že poslouchat musíme všechno. Pokud chceme pochopit druhého člověka, musíme si vyslechnout všechno, co říká. Ne jenom to, co si my myslíme, že máme poslouchat. Hovořící nám říká různá fakta, skutečnosti, události, které se odehrály. Ale také do rozhovoru vkládá své představy o těchto skutečnostech, názory a přesvědčení. Používá různé předsudky o lidech, událostech, ale i o sobě. Někdy teprve mezi řádky zjistíme, co si myslí o sobě a co si ve skutečnosti přeje.

Když nasloucháme druhému člověku, vytváří se mezi námi pouto, které není povrchní a pomíjivé. Vychází ze vzájemného poznání a stává se základem hlubokého vztahu, trvalejšího a pevnějšího, v němž jsme schopni upřednostňovat to, co nás spojuje, před tím, co nás rozděluje. A to je základ skutečného lidského soužití a jednoty mezi lidmi, s níž je možné zvládnout téměř každou těžkou situaci. □

Z použité literatury:

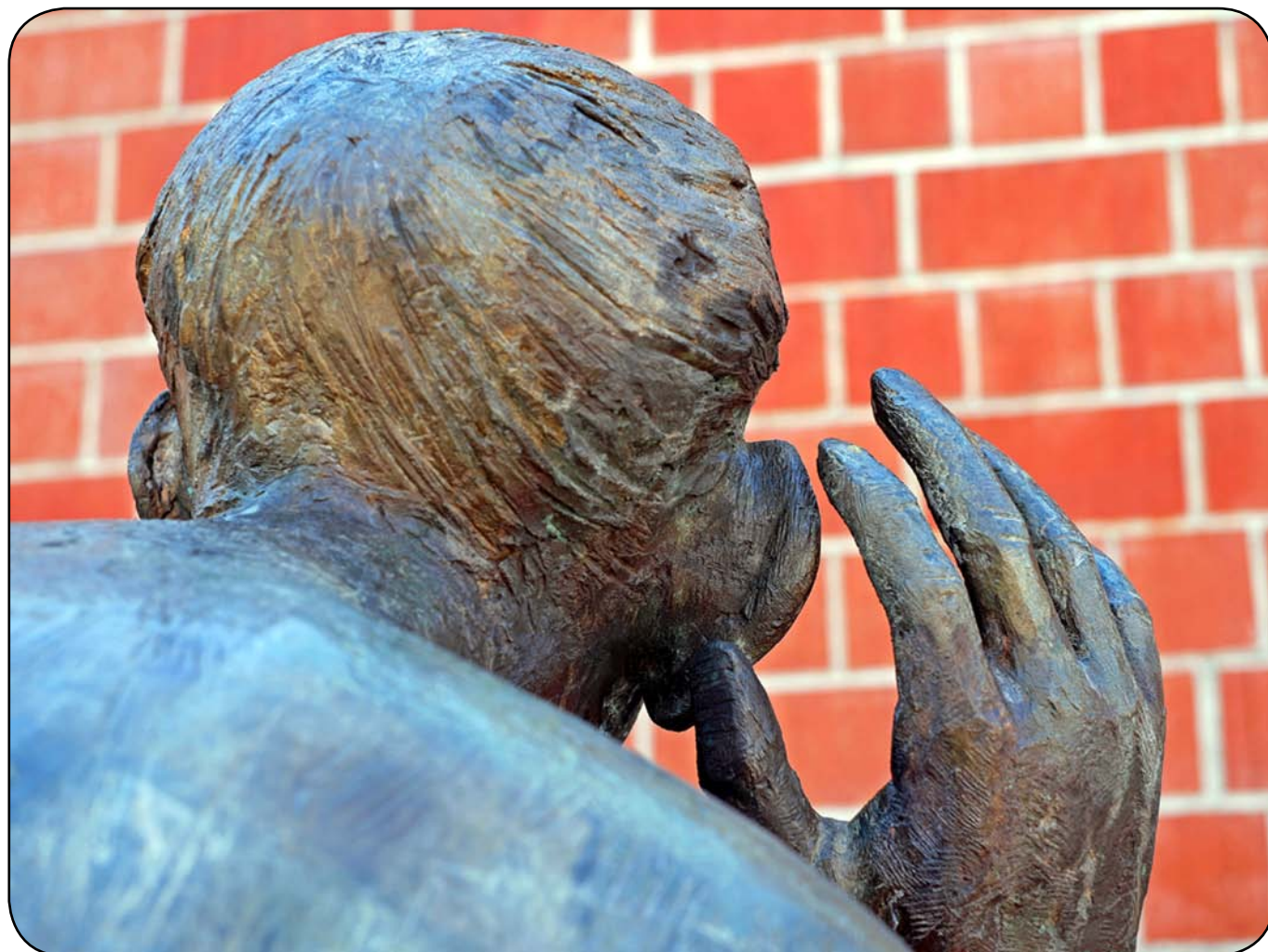
Křivohlavý, Jaro: Povídej, naslouchám, Návrat, Praha 1993.

Hartl, Pavel: Psychologický slovník, Budka, Praha 1993.

Guzmán, Delia Steinberg: Co děláme srdcem a myslí, Nová Akropolis, Praha 2014.

Guzmán, Delia Steinberg: Poznej lépe sebe sama, Nová Akropolis, Praha 2015.

Guzmán, Delia Steinberg: Filozofie pro život, Nová Akropolis, Praha 2019.



POSVÁTNÁ POUTNÍ MÍSTA



Každý národ má svá posvátná místa. Bývají spojována s náboženstvím rozšířeným na daném území, ale historie a hodnota těch nejvýznamnějších často tradici jednoho náboženství přesahuje. Jejich kořeny sahají hluboko do minulosti, ze které se dochovaly někdy už jen legendy.

Posvátný prostor

Posvátný prostor se odlišuje od okolního profánního prostoru. Je to místo středu, místo setkání věřícího člověka s jeho bohem. Na rozdíl od profánního horizontálního světa představuje sakrální prostor vertikální spojení mezi nebem a zemí. Od okolního světa ho dělí – a současně s ním spojuje – práh (samotné slovo profánní je odvozeno z latinského *pro fano*, doslova „před chrámem“), který měl ve starodávných civilizacích významnou úlohu, řadu strážců, rituály spojené s jeho překročením apod. Některé orientální kultury sem umísťují soud.

Směrování k nebi – obydlí bohů – může být naznačeno jednak místem, kde byla stavba postavena, které bývá často vyvýšené, vyčnívá nad okolní krajinu (hora, kopec nebo uměle navršený pahorek), jednak velikostí stavby, která se vypíná k nebi jako nebeský ukazatel směru, anebo také různými doplňky jako jsou například otvory ve střeše stavby nebo důmyslná barevná okna, která umožňují slunečním paprskům ozařovat určitá místa, obrazy, sochy v různou denní či roční dobu. Chrám tvoří jakýsi „otvor“ vzhůru, bránu do nebe a zajišťuje spojení se světem bohů.

Posvátné stavby jsou často stavěny na místech, která po staletí představují sakrální prostor. Není neobvyklé, že současný barokní kostel stojí na místě původní románské svatyně, před kterou zde bylo keltské oppidum... Určitá místa v přírodě mají díky vzájemnému působení energií z vesmíru a telurických sil Země svou sílu a ta od pradávna člověka přitahovala. Dodnes jsou jako posvátná místa také uctívány čisté přírodní lokality jako jsou jeskyně, studánky, prameny, řeky, hory apod. a často je zmiňován jejich mimořádný účinek na zdraví člověka. Ale pokud jsou to skutečné „brány do nebe“, člověk zde může nalézt více: obnovení fyzických, psychických i duchovních sil.

Existuje řada pověstí a legend vztahující se k dodnes živým posvátným místům, která byla dle nich často označena určitým znamením – někdo se zde zázračně uzdravil, měl zde neobvyklou vizi nebo sen, stalo se

zde něco nevysvětlitelného apod. Tato nevysvětlitelnost či zázračnost je pochopitelná, pokud připustíme, že takové místo má svou energii i magii. Jiná mohou být více spjata s historií národa nebo konkrétního náboženství, například na Moravě je velice silná cyrilometodějská tradice, ale může se v nich snoubit obojí.

Putování na posvátná místa

U mnoha náboženství nacházíme zmínky o poutnících, kteří na taková místa směřovali. V evropské kultuře je nejvíce rozšířeno křesťanství, kde má poutní tradice hluboké kořeny. Prvotními cíli křesťanských poutníků byla svatá místa spojená s Boží přítomností, jako například Jeruzalém, nebo s osobou nějakého světce, jako byl hrob sv. Jakuba ve španělském Santiagu de Compostela nebo Řím, jakožto místo posvěcené přítomností prvních apoštolů.

Silnice a cesty středověké Evropy byly neustále posety poutníky ubírajícími se k některé z velikých svatyní doby. Ty se nacházely často ve velkolepých katedrálách a obsahovaly svaté ostatky, například kosti světců, o nichž se věřilo, že dávají nadpřirozené dobro. Ale motivy k poutím byly rozmanité: někteří lidé se vydávali na cestu prostě ze zbožnosti, aby se poklonili určitému světci, zatímco jiní chtěli vzdát díky třeba za uzdravení nebo příznivý osud. Některé putovali bosí či v pytlovině na důkaz pokání za prohřešky, zatímco jiní šli prosit světce o zázračné vyléčení. Cesta začínala většinou požehnáním místního kněze. Potom vyráželi poutníci se silnými holemi zpravidla ve skupinách na ochranu před lupiči a šelmami. Cestou se ubytovali v poutnických útulcích. (Atlas posvátných míst)

Poutní tradice v našich zemích

Tato tradice je stále živá, což dokládají stovky poutních míst v Čechách a na Moravě, od studánek přes malé kostelíky až k monumentálním barokním chrámům, kde se dosud konají nejrůznější pouti. V průběhu staletí se změnila jejich forma, ale hluboké vnitřní pohnutky, které vedou věřícího člověka k tomu, aby se vydal na cestu, zůstávají stejné: láska k bohu, kterého chce uctít, víra v zázračnost a sílu posvátného místa, pokání...

Počátky poutní tradice u nás sahají do 9. století. Byla podobná v Čechách i na Moravě. Středověké Čechy více uctívaly zemské patrony, nejsilnější byl kult sv. Václava a s ním poutě do místa jeho zavraždění, do Boleslavi. Dalším významným místem, jehož historie sahá do 10. století je například Tetín, místo zavraždění a původního hrobu sv. Ludmily a po přenesení ostatků sv. Václava do Prahy také jeho hrob v rotundě sv. Víta. Na Moravě souvisí vznik nejstarších poutních míst s působením mise Cyrila a Metoděje. Nejslavnějším poutním místem Moravy a místem úcty těmto patronům je Velehrad. V Čechách i na Moravě byl a je dosud velice silný mariánský kult.

Nový impuls přinesla gotika, ale největší rozkvět poutí nastal v období baroka po třicetileté válce. Za vlády Josefa II. byly vydány reformy, které přinesly zákaz konání poutí a uzavírání klášterů. Po jeho smrti však došlo k obnově poutních míst i tradic.

Nejhorším obdobím potlačujícím tento náboženský projev pak bylo období po druhé světové válce. Ale po roce 1989 zdevastovaná poutní místa jako by zázrakem opět ožila, což potvrzuje jejich sílu.

Vydáváme-li se na pouť, není hlavním cílem dojet do nějakého fyzického místa, ale především k tomu nejhlubšímu a nejčistšímu v nás. □

Z použité literatury:

Eliade, Mircea: Posvátné a profánní, Oikymen, Praha 2024.

Dibelková, Irena a kol.: Poutní místa v Čechách, Olympia, Praha 2004.

Dibelková, Irena a kol.: Poutní místa na Moravě a ve Slezsku, Olympia, Praha 2004.

Harper, James: Atlas posvátných míst, Knižní klub, Praha 1995.

Odehnal, František: Poutní místa Moravy a Slezska, Gloria, Rosice 2004.

PROGRAM AKTIVIT

DUBEN

AKCE K MEZINÁRODNÍMU
DNI MATKY ZEMĚ

FILOZOFIE A PŘÍRODA - JAK ŽÍT
V SOULADU S PŘÍRODOU
Café Symposion

KVĚTEN

TŘI SÍLY DUŠE
přednáška

PŘEDNÁŠKA NA YOUTUBE

KONFUCIUS, ŘÁD A HARMONIE
On-line přednáška

SLEDUJTE NÁS



[@NovaAkropolis](#)



[Nova.Akropolis.Ceska.republika](https://www.facebook.com/Nova.Akropolis.Ceska.republika)

KURZ FILOZOFIE PRO ŽIVOT

Chtěli byste lépe poznat sami sebe a svět, který nás obklopuje? Máte otázky a hledáte odpovědi? Existuje více cest, jak je najít. A jednu z nich odjakživa nabízí filozofie. Když se dnes řekne slovo filozofie, často si představíme teoretickou disciplínu odtrženou od praktického života. Tento kurz vám přiblíží filozofii takovou, jaká ve své podstatě je: srozumitelnou a užitečnou v našem každodenním životě.

Filozofie pro život

PŘÍRODNÍ FILOZOFIE
ČLOVĚK A UNIVERZUM
ODKAZ DÁVNÉ INDIE
ZÁHADY TIBETU
BUDDHISTICKÁ FILOZOFIE
MOUDROST ČÍNY
VÝZVA ŽIVOTA VE SPOLEČNOSTI
PLATON A „MÝTUS O JESKYNI“
ARISTOTELES
PLOTIN A NEOPLATONICKÁ ŠKOLA
DŮLEŽITOST VÝCHOVY
EGYPT
ŘÍM A STOIKOVÉ
DĚJINY, PAMĚŤ A ZKUŠENOST
DĚJINY A MYTOLOGIE
HISTORICKÉ CYKLY
SVOBODA A OSUD

Součástí kurzu jsou cvičení rozvíjející
schopnosti člověka:

POZORNOST

KONCENTRACE

PAMĚŤ

IMAGINACE

VŮLE atd.

PODROBNOSTI NA ODKAZU [ZDE](#)

**Pokud žiješ v souladu s přírodou,
nikdy nebudeš chudý.
Pokud žiješ podle mínění lidí,
nikdy nebudeš bohatý.**

Lucius Annaeus Seneca



NOVÁ AKROPOLIS
MEZINÁRODNÍ ORGANIZACE

FILOZOFIE
KULTURA
DOBROVOLNICTVÍ

www.akropolis.cz